

27.03.25

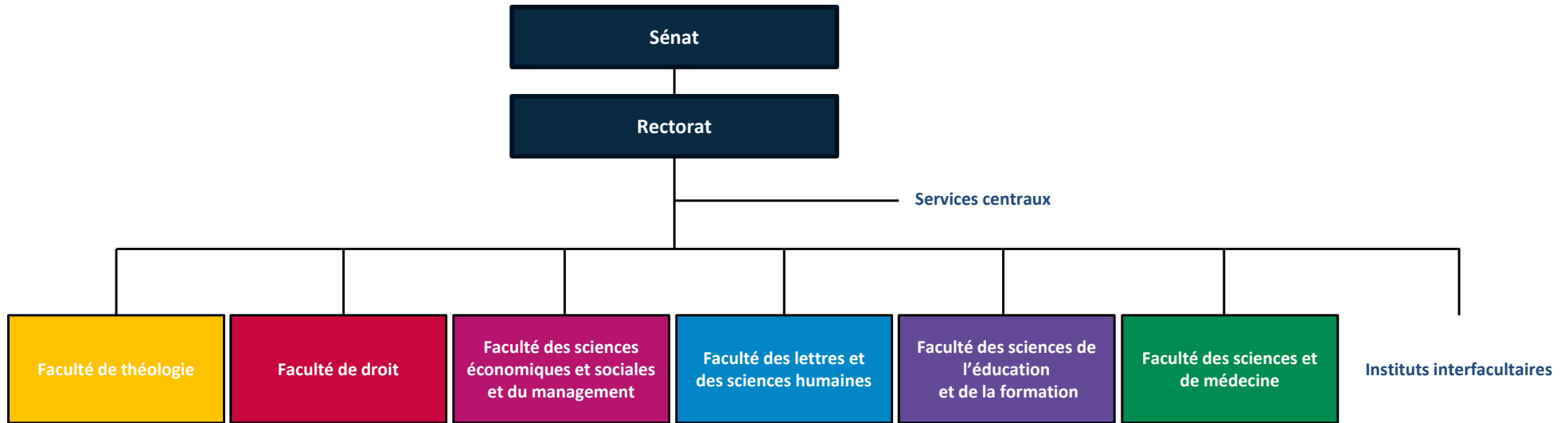
**INFORMATIONS :**

**TRANSITION VERS LA FACULTÉ DES SCIENCES  
DE L'ÉDUCATION ET DE LA FORMATION  
(BACHELOR-MASTER)**

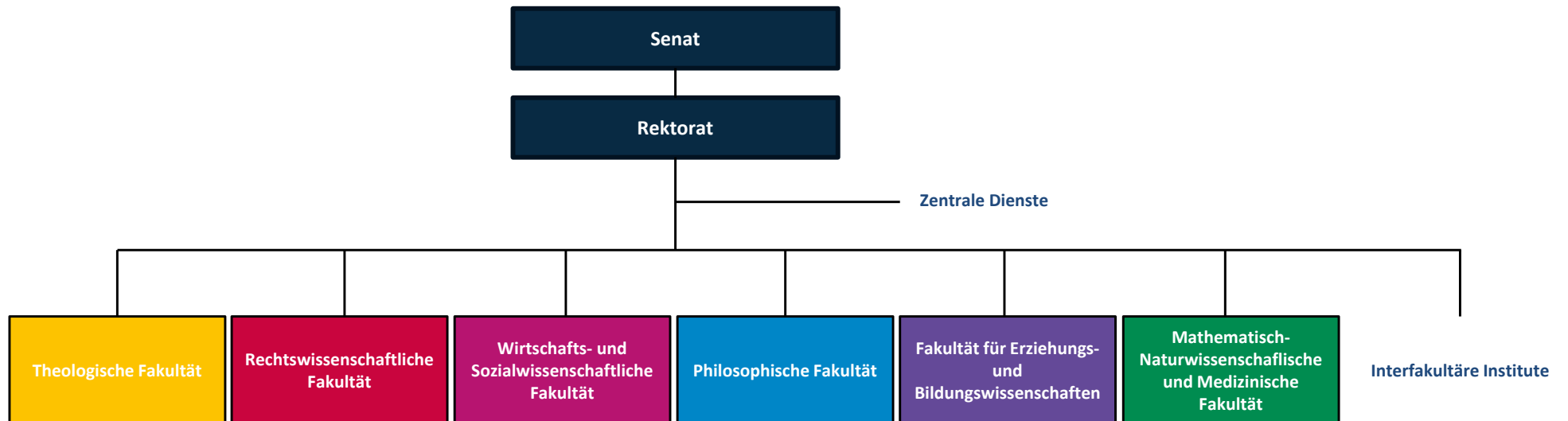
**INFORMATIONEN:**

**ÜBERGANG ZUR FAKULTÄT FÜR ERZIEHUNGS-  
UND BILDUNGSWISSENSCHAFTEN  
(BACHELOR-MASTER)**

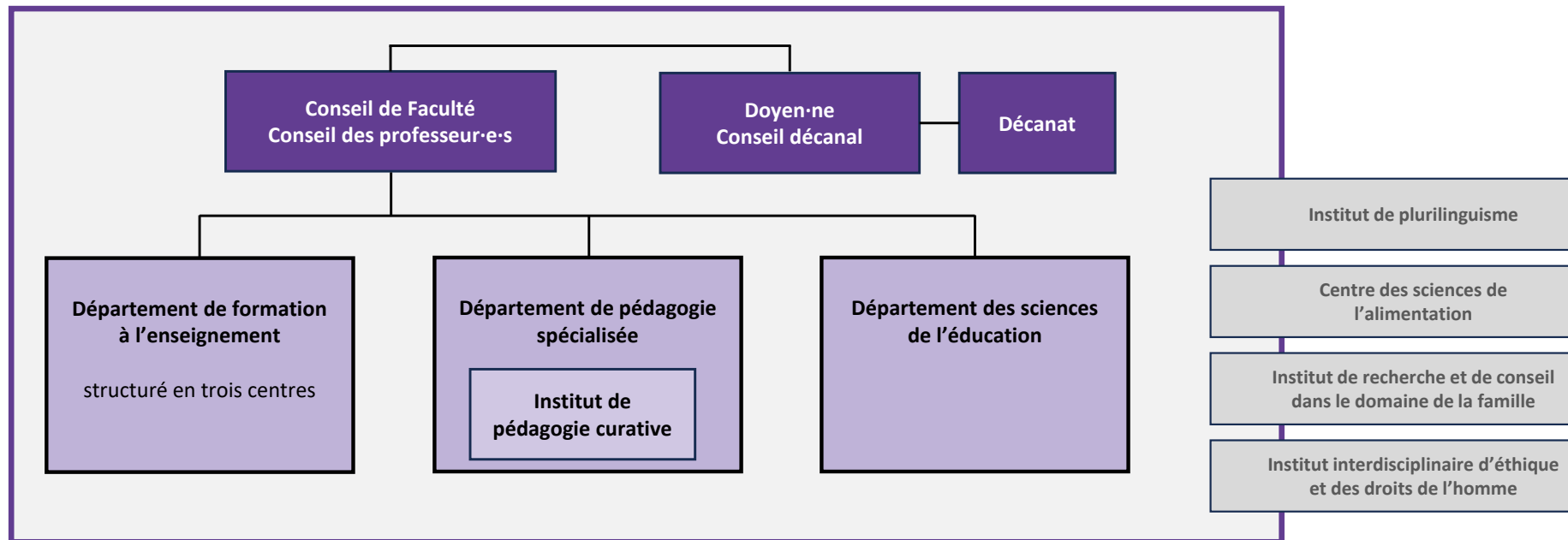
# Structure de l'Université



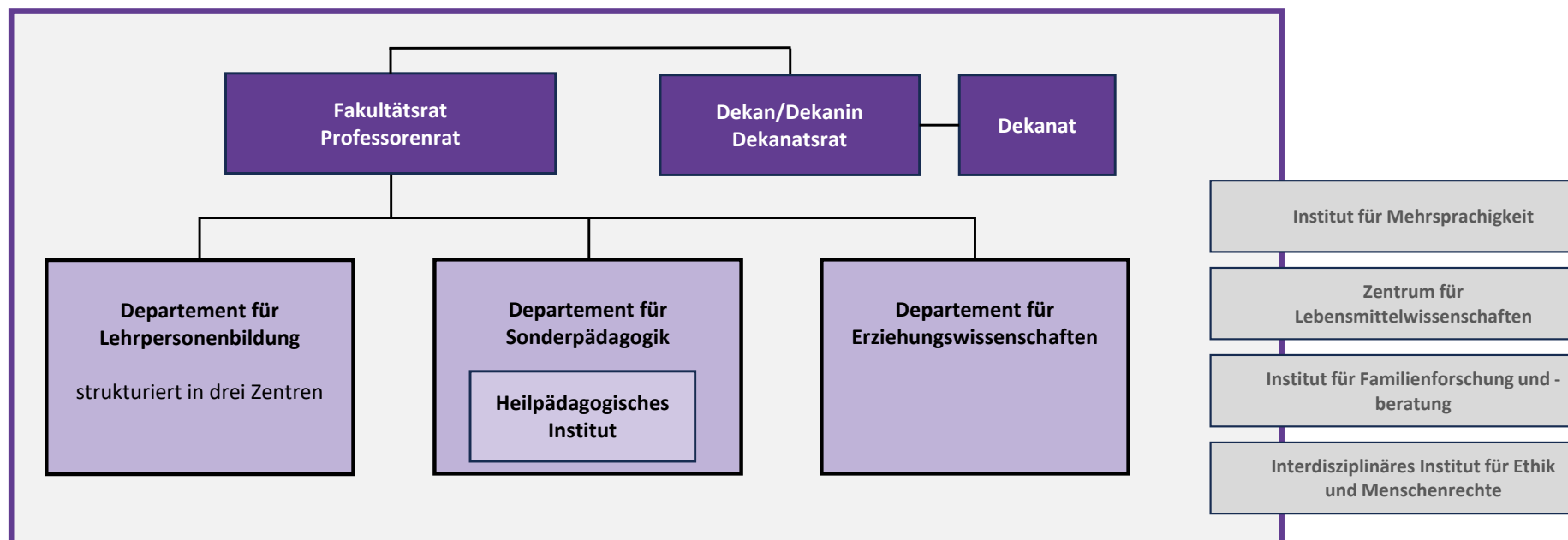
# Struktur der Universität



# Structure de la Faculté EduForm



# Struktur der Fakultät EduForm



## Décanat et secrétariats

Décanat EduForm : site RMO (Rue de Morat 36; site de l'actuelle HEP).

Les secrétariats des départements restent sur les sites où ils se trouvent actuellement.

## Dekanat und Sekretariate

Dekanat EduForm: am Standort RMO (Rue de Morat 36; Standort der heutigen PH)

Die Sekretariate der Departemente bleiben an den Standorten, an denen sie sich derzeit befinden.

## Formation à l'enseignement

Le CERF n'existera plus. Le département de formation à l'enseignement sera structuré en trois centres :

- Centre de formation à l'enseignement pour le degré primaire (RMO)
- Centre de formation à l'enseignement pour le degré secondaire I (RM)
- Centre de formation à l'enseignement pour les écoles de maturité (RM)

## Lehrpersonenbildung

Das ZELF wird nicht mehr existieren. Das Department für Lehrpersonenbildung wird in drei Zentren gegliedert sein:

- Zentrum für Lehrpersonenbildung für die Primarstufe (RMO)
- Zentrum für Lehrpersonenbildung für die Sekundarstufe I (RM)
- Zentrum für Lehrpersonenbildung für die Maturitätsschulen (RM)

**Informations  
spécifiques présentées  
par groupe de  
programmes d'études**

**Spécifique  
Informationen nach  
Studienprogramm-  
gruppen präsentiert**

## **Domaine unique ou domaine I (Bachelor) en transition**

Pédagogie curative clinique et  
éducation spécialisée  
(180 crédits ECTS)

Pédagogie/Psychologie  
(120 crédits ECTS)

Sciences de l'éducation  
(120 crédits ECTS)

## **Gesamtbereich oder Bereich I (Bachelor) im Übergang**

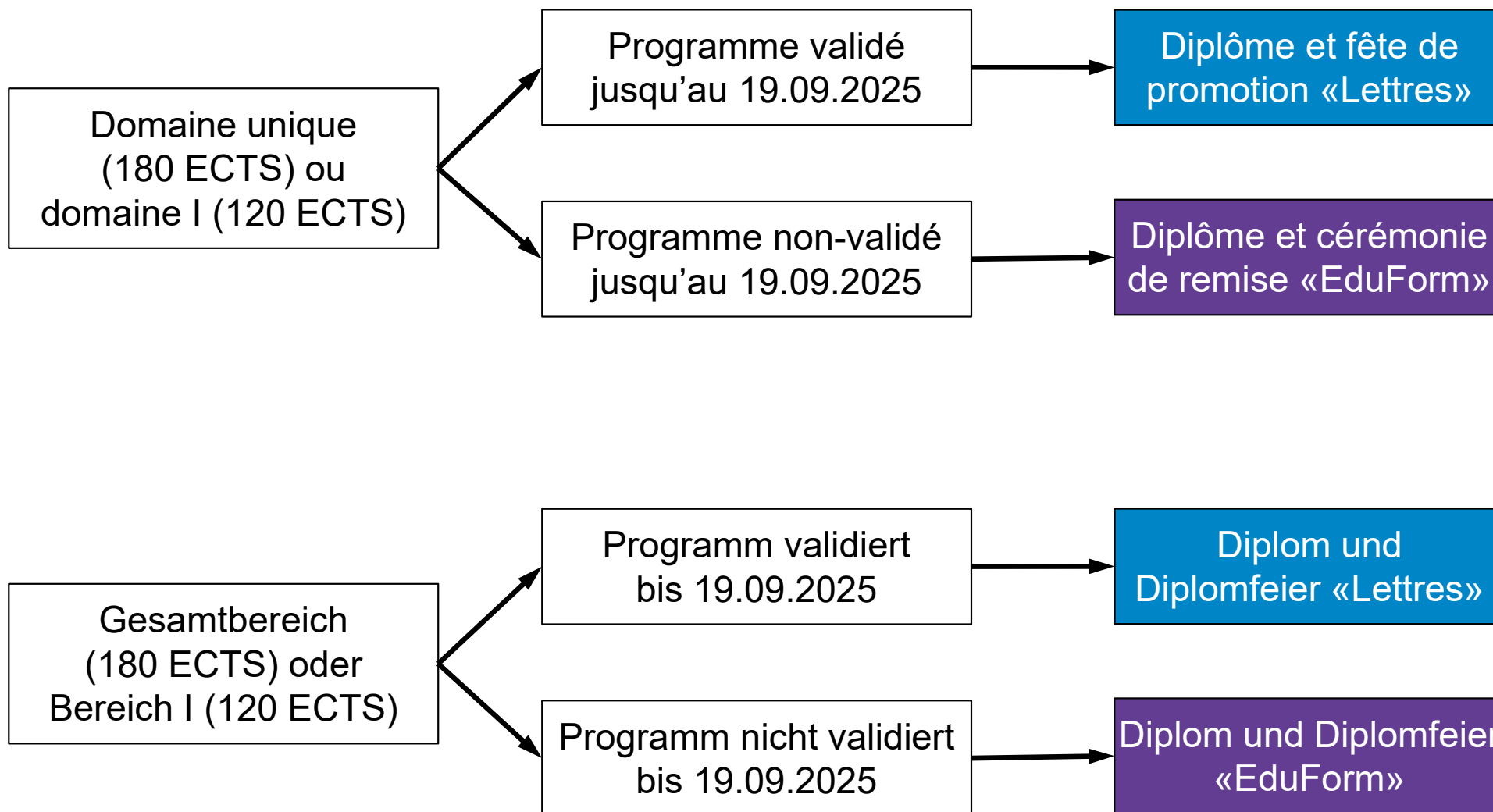
Klinische Heilpädagogik und  
Sozialpädagogik  
(180 ECTS-Kreditpunkte)

Logopädie  
(180 ECTS-Kreditpunkte)

Pädagogik/Psychologie  
(120 ECTS-Kreditpunkte)

Erziehungswissenschaften  
(120 ECTS-Kreditpunkte)

# Bachelor





## Domaine II (Bachelor) en transition

Pédagogie spécialisée  
(60 crédits ECTS)

Pédagogie/Psychologie  
(60 crédits ECTS)

Sciences de l'éducation  
(60 crédits ECTS)

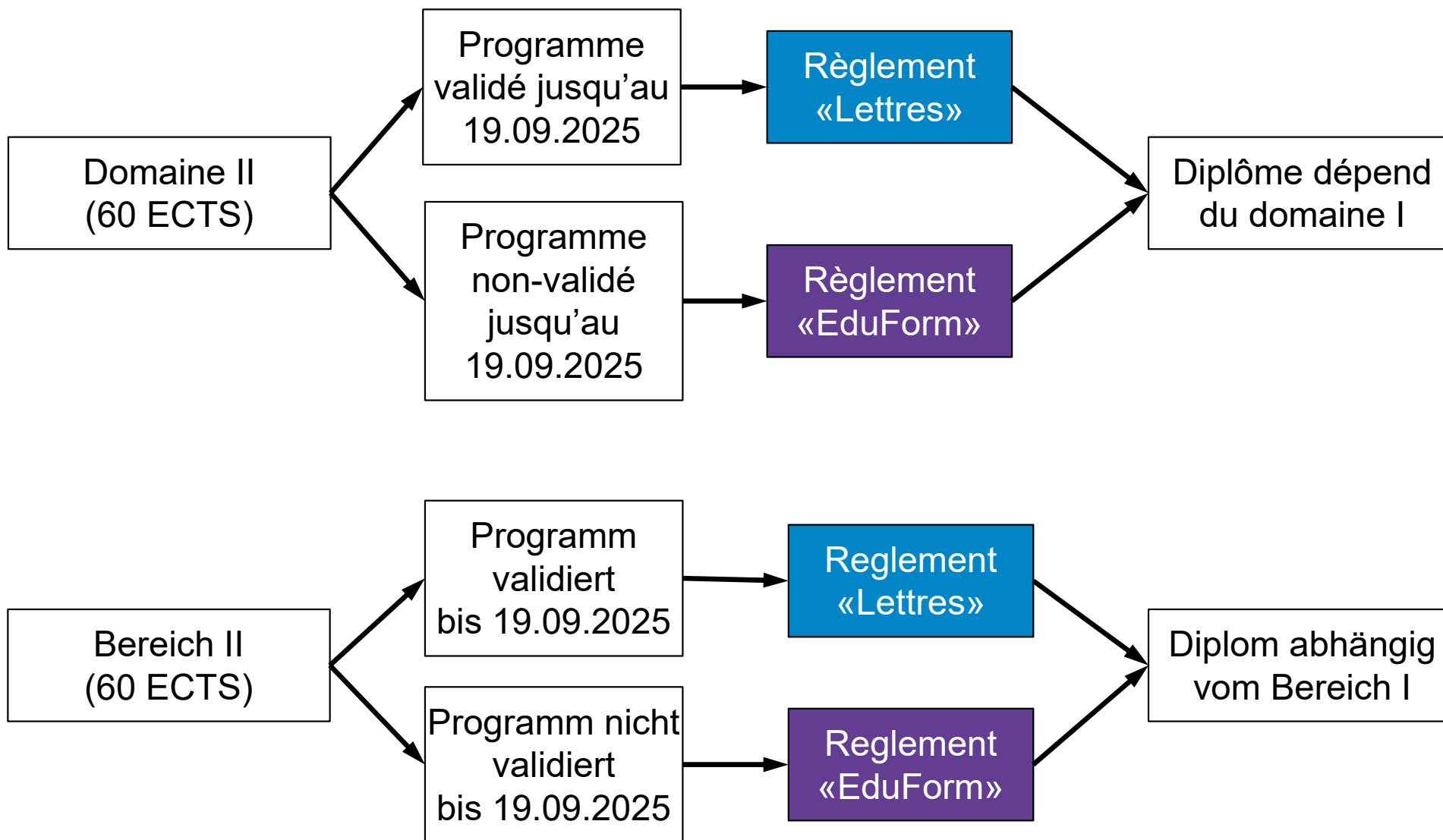
## Bereich II (Bachelor) im Übergang

Sonderpädagogik  
(60 ECTS-Kreditpunkte)

Pädagogik/Psychologie  
(60 ECTS-Kreditpunkte)

Erziehungswissenschaften  
(60 ECTS-Kreditpunkte)

# Bachelor



## **DAES I (→ DEDS)**

Formation pédagogique et didactique et introduction à la formation pratique  
(30 crédits ECTS)

Activités créatrices  
(30 ou 50 crédits ECTS)

Arts visuels  
(50 crédits ECTS)

Economie familiale  
(50 crédits ECTS)

## **LDS I (→ LDS)**

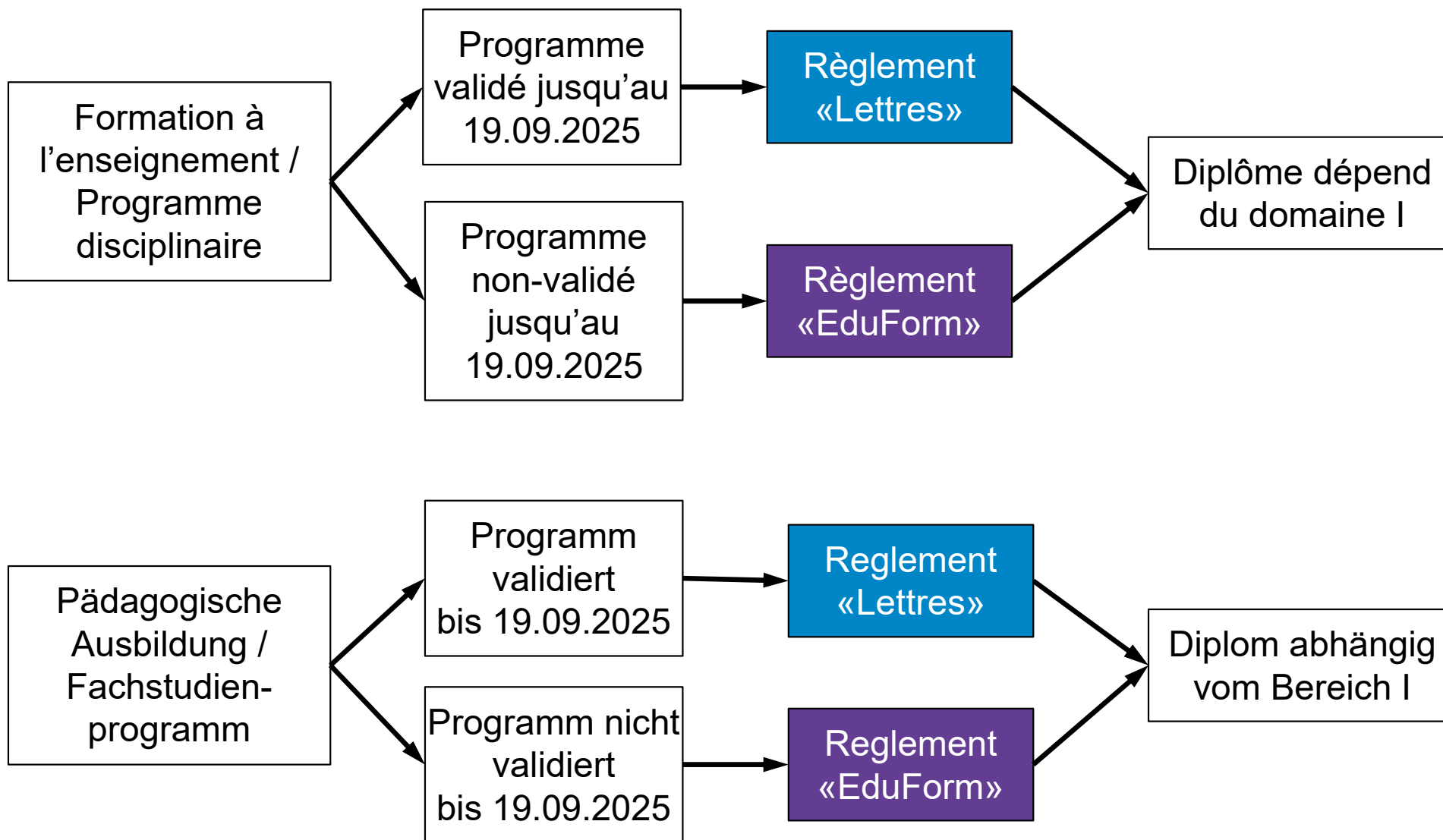
Pédagogische, didaktische und berufspraktische Ausbildung  
(30 ECTS-Kreditpunkte)

Technisches Gestalten  
(30 oder 50 ECTS-Kreditpunkte)

Bildnerisches Gestalten  
(50 ECTS-Kreditpunkte)

Wirtschaft, Arbeit und Haushalt  
(50 ECTS-Kreditpunkte)

# Bachelor



## Programme d'études approfondies (Master) en transition

Pédagogie spécialisée  
(90 crédits ECTS)

Enseignement spécialisé  
(90 crédits ECTS)

Pédagogie/Psychologie  
(90 crédits ECTS)

Sciences de l'éducation  
(90 crédits ECTS)

Préparation à l'enseignement  
secondaire I (DAES I)  
(90 crédits ECTS)

## Vertiefungsprogramm (Master) im Übergang

Sonderpädagogik  
(90 ECTS-Kreditpunkte)

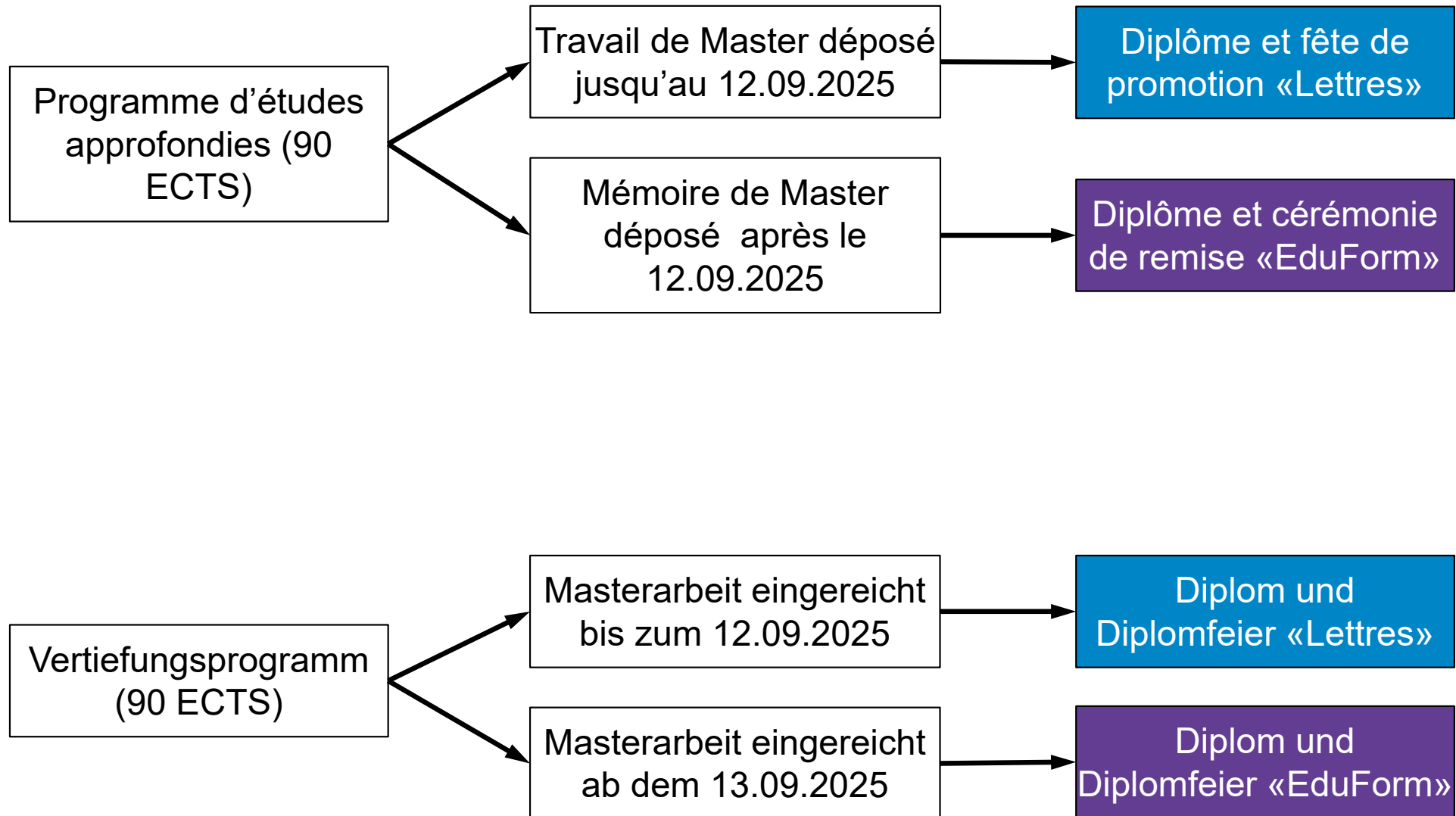
Schulische Heilpädagogik  
(90 ECTS-Kreditpunkte)

Pädagogik/Psychologie  
(90 ECTS-Kreditpunkte)

Erziehungswissenschaften  
(90 ECTS-Kreditpunkte)

Erziehungs und berufspraktische  
Ausbildung für den Unterricht auf  
der Sekundarstufe I (LDS I)  
(90 ECTS-Kreditpunkte)

# Master



## **Programme de spécialisation et programme d'études secondaires (Master) en transition**

Pédagogie/Psychologie  
(30 crédits ECTS)

Sciences de l'éducation  
(30 crédits ECTS)

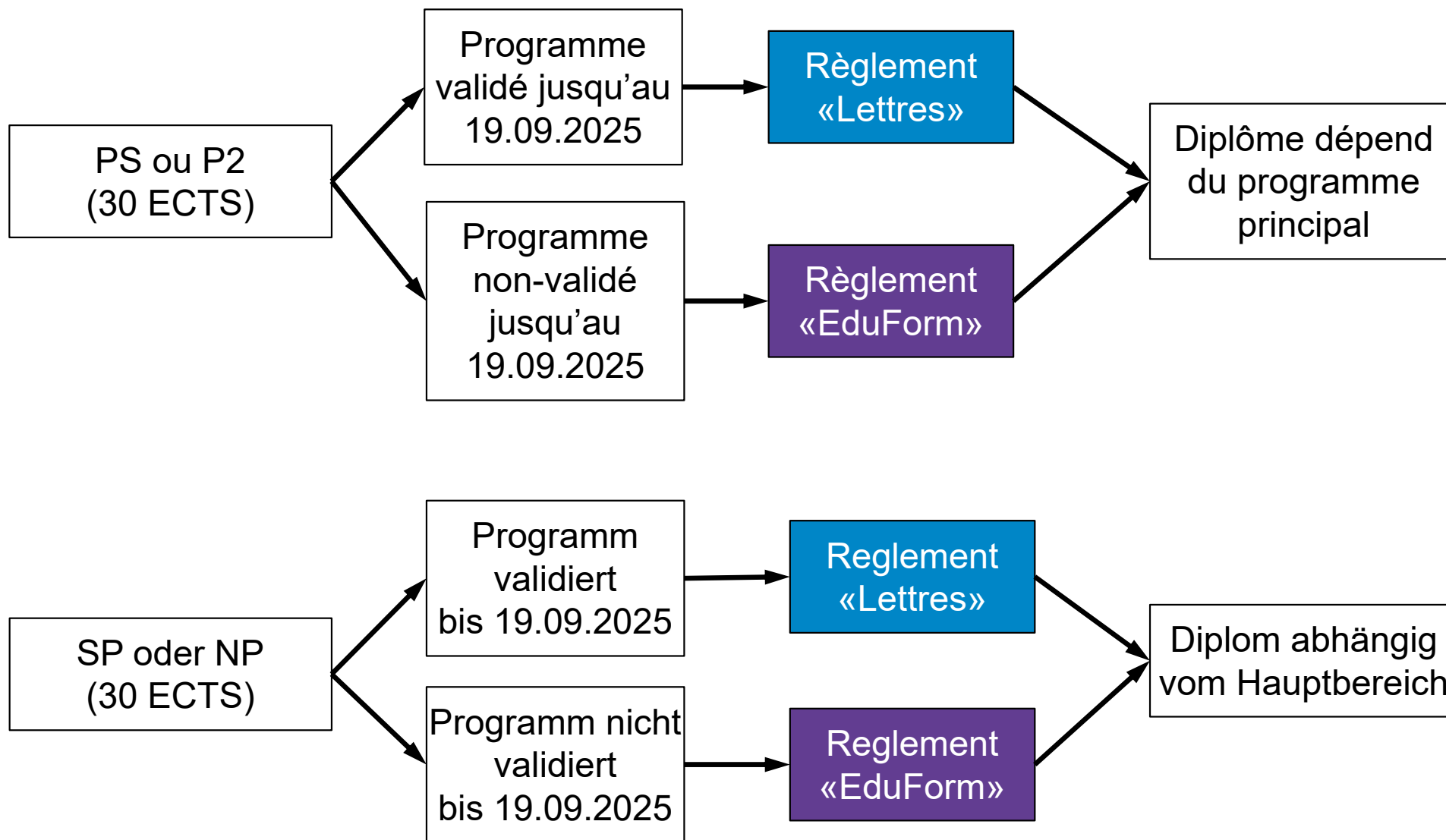
Formation des adultes  
(30 crédits ECTS)

## **Spezialisierungsprogramm und Nebenprogramm (Master) im Übergang**

Pädagogik/Psychologie  
(30 ECTS-Kreditpunkte)

Erziehungswissenschaften  
(30 ECTS-Kreditpunkte)

# Master





## **Programme post-Master (formation à l'enseignement)**

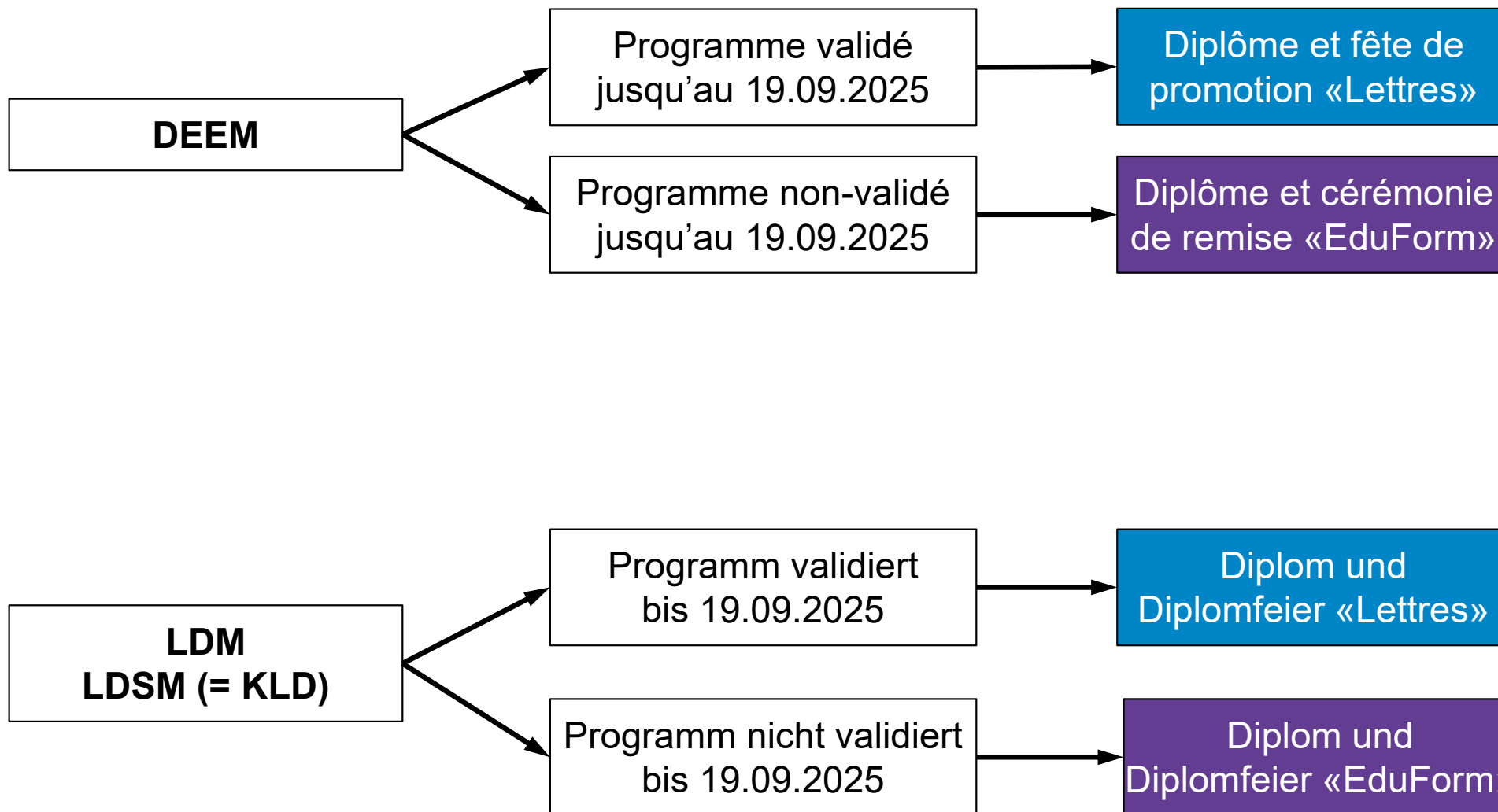
Formation pédagogique DEEM  
(60 crédits ECTS)

## **Post-Master-Programm (Lehrpersonenbildung)**

Pädagogische Bildung LDM  
(60 ECTS-Kreditpunkte)

Pädagogische, didaktische und  
berufspraktische Ausbildung KLD  
(106 ECTS-Kreditpunkte)

# DEEM / LDM / KLD



## Gestion des programmes d'études

A partir du SA25, c'est la Faculté des sciences de l'éducation et de la formation (EduForm) qui gère les programmes d'études des trois départements :

- Formation à l'enseignement
- Sciences de l'éducation
- Pédagogie spécialisée

## Verwaltung der Studienprogramme

Ab dem HS25 verwaltet die Fakultät für Erziehungs- und Bildungswissenschaften (EduForm), die Studienprogramme der drei Departemente:

- Lehrpersonenbildung
- Erziehungswissenschaften
- Sonderpädagogik

## Plans d'études

Si des changements devaient être faits dans les plans d'études, des dispositions transitoires sont alors prévues pour garantir la prise en compte des crédits ECTS validés.

## Studienpläne

Sollten Änderungen in den Studienplänen vorgenommen werden, sind Übergangsregelungen vorgesehen, um die Anrechnung der validierten ECTS-Kreditpunkte zu gewährleisten.

## Résultats MyUnifr

Tous vos résultats sont automatiquement transférés.

Aucune démarche n'est à faire de votre côté. Nous vous recommandons cependant de contrôler que votre dossier est à jour (fin septembre), une fois le transfert de données réalisé.

## MyUnifr-Ergebnisse

Alle Ihre Ergebnisse werden automatisch übertragen.

Von Ihrer Seite aus sind keine weiteren Schritte erforderlich. Wir empfehlen Ihnen jedoch, Ihre Unterlagen nach der Datenübertragung (Ende September) zu überprüfen.

## UE non encore réussies fin septembre 2025

Les évaluations des unités d'enseignement (UE **avec un code L...**) que vous avez suivies jusqu'au SP 2025 compris mais qui ne sont pas encore réussies restent soumises au règlement de la Faculté des lettres et des sciences humaines (notamment concernant les délais d'inscription et de désinscription aux examens, le nombre de sessions et de tentatives, etc.).

## UE Ende September 2025 noch nicht validiert

Die Leistungsnachweise der Unterrichtseinheiten (UE mit einem **Code L...**), die Sie bis einschliesslich FS 2025 besucht, aber noch nicht validiert haben, unterliegen noch dem Reglement der Philosophischen Fakultät (in Bezug auf die Fristen für die Einschreibung, die Ausschreibung und die Anzahl der Versuche, etc.).

## UE suivies à partir du SA25

Les unités d'enseignement (**avec un code F...**) suivies dès le semestre d'automne 2025 sont soumises au règlement d'études de la Faculté des sciences de l'éducation.

## UE verfolgt ab HS25

Die Unterrichtseinheiten (mit einem **Code F...**), die Sie ab Herbstsemester 2025 verfolgen, unterliegen dem Studienreglement der Fakultät für Erziehungs- und Bildungswissenschaften.

**Principales  
modifications du  
règlement des études**

**Wichtigste  
Änderungen des  
Studienreglements**



## Durée des études

Aucun changement pour les programmes Bachelor et Master (3x la durée minimale des études).

Dès le SA25 :

Programmes préalables : à accomplir pendant 3x la durée minimale.

DEEM : à accomplir sur une durée de 5 ans maximum.

## Studiendauer

Keine Änderung für Bachelor- und Masterprogramme (3x die Mindeststudiendauer)

Ab HS25:

Vorstufen sind innerhalb der dreifachen Mindeststudiendauer zu absolvieren.

Das LDM ist innerhalb von 5 Jahren zu absolvieren.

## **Mention «études bilingues, français/allemand»**

Changement pour le programme principal Master uniquement :

Les crédits attribués au mémoire (y.c soutenance) ne sont plus comptabilisés dans les 40% à obtenir dans chaque langue. 24 crédits ECTS minimum (plutôt que 36) suffisent pour obtenir la mention.

S'il est cependant plus profitable pour vous de tenir compte des 30 crédits ECTS du mémoire effectué dans l'autre langue, vous pouvez vous adresser au Décanat.

## **Vermerk «zweisprachiges Studium, Deutsch/Französisch»**

Änderung nur für das Hauptstudienprogramm Master:

Die der Masterarbeit (inkl. Verteidigung) zugewiesenen ECTS-Kreditpunkte werden nicht mehr auf die in jeder Sprache zu erreichenden 40% angerechnet. Mindestens 24 ECTS-Kreditpunkte (statt 36) reichen aus, um den Vermerk zu erhalten.

Wenn es vorteilhafter ist, die 30 ECTS-Kreditpunkte der in der anderen Sprache verfassten Masterarbeit zu berücksichtigen, können Sie sich an das Dekanat wenden.

## Tentatives aux évaluations

En règle générale, vous avez toujours **deux tentatives** (à effectuer sur **quatre sessions** d'examens) pour valider une unité d'enseignement (UE).

Toutefois, pour une (et une seule) UE (**code F...**) dans chaque programme d'études de la Faculté EduForm, il est possible d'obtenir une troisième tentative (= joker à utiliser une seule fois). Les plans d'études indiquent quelles sont les UE qui peuvent faire l'objet d'une éventuelle troisième tentative.

## Versuche bei Leistungsnachweisen

In der Regel haben Sie immer **zwei Versuche** (die innerhalb von **vier Prüfungssessionen** zu absolvieren sind), um eine Unterrichtseinheit (UE) zu validieren.

Für eine (und nur eine) UE (**Code F...**) in jedem Studienprogramm der Fakultät EduForm ist es jedoch möglich, einen dritten Versuch (=Joker, der nur einmal verwendet werden darf) zu erhalten. In den Studienplänen ist angegeben, für welche UE ein Drittversuch möglich ist.

**Site et e-mail**

**Website und E-mail**

[www.unifr.ch/lettres](http://www.unifr.ch/lettres)

[lettres@unifr.ch](mailto:lettres@unifr.ch)



**Site et e-mail**

**Website und E-mail**

[www.unifr.ch/eduform](http://www.unifr.ch/eduform)

Voir :

- Etudes
- Transition facultaire

Siehe:

- Studium
- Fakultätsübergang

[eduform@unifr.ch](mailto:eduform@unifr.ch)

