

Rapport d'expérience

Informations de bases	Auteur	gabriel.marti@unifr.ch
	Type de mobilité	SEMP
	Quand	SA2023, 6 mois
	Voie d'études	Droit
	Niveau pendant le séjour	Master, 1ère année
	Université choisie	Universidade Católica Portuguesa, Lisboa, Portugal
Avant le séjour	Inscription	Fribourg : remise du dossier de candidature, puis remise du Learning Agreement une fois installé à Lisbonne ; à Lisbonne je n'ai dû que m'inscrire aux cours et faire signer le Learning Agreement.
	Préparation	Connaissant bien le Portugal, je ne me suis pas préparé beaucoup. Je me suis occupé de trouver un logement et de mon voyage ainsi de m'assurer que toutes les formalités, de type assurance, soient en ordre.
	Visa, autres formalités	Aucune démarche nécessaire concernant le droit de séjour.
	Arrivée dans le pays d'accueil	Arrivée très bonne. À prendre en compte que l'administration portugaise est très lente comparée à la Suisse, il faut donc bien anticiper et s'armer de patience en cas de besoin. Cela s'est appliqué dans mon cas notamment pour la carte de métro, ce qui en cas de manque d'anticipation peut faire perdre de l'argent et du temps.
Sur place	Impressions générales du séjour	Du point de vue académique, j'ai énormément apprécié les cours et le format de ceux-ci dans mon université d'accueil. Les cours étaient donnés en format cours bloc, ce qui permet de se focaliser sur un sujet à la fois et de pouvoir donc le développer de manière très complète. Les classes étant relativement petites, la discussion est fortement encouragée, ce qui nous a menés à des réflexions très intéressantes sous des angles que je n'avais jamais abordés en droit. Concernant la vie de tous les jours, il est très agréable de vivre au Portugal, surtout avec des revenus suisses. La vie est moins chère, les gens sont très accueillants, et tout est globalement moins stressant et plus tranquille. Lisbonne est une grande ville qui offre tous les avantages de celles-ci (monuments, musées, vie nocturne, transports, etc.), mais tout en gardant des proportions raisonnables et humaines ce qui la rend très agréable.
	Logement	Attention aux logements à Lisbonne ! Ils sont devenus très chers. Les propriétaires n'hésitent pas à profiter des étudiants étrangers pour

augmenter les prix, mais pour également essayer de vous soutirer de l'argent pour un rien. Faites également attention aux arnaques, nombreuses sur internet. Pour ma part, je ne recommande absolument pas l'agence « Quarto e Quartos » à qui appartient la chambre dans laquelle j'ai logé. Loyer excessif, salles de bains et cuisines pas à la hauteur et très petit pour 11 personnes. Sans parler de la moisissure qui a fait son apparition sur les murs et qui n'a été nettoyée que par des coups de peinture, autrement dit, rien. Le logement reste le gros point négatif de ce séjour, bien que l'emplacement (Campo Pequeno) était parfait pour se rendre au centre-ville et à l'université, et que contrairement à beaucoup d'autres j'ai pu récupérer ma caution et mon logement était réellement existant !

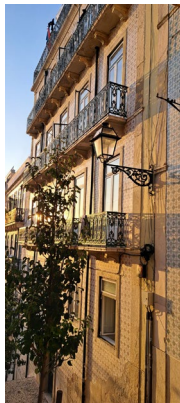
Coûts	Le coût de la vie au Portugal a augmenté ces dernières années, mais reste bien inférieur à celui de la Suisse, en dehors des loyers. Les services, la nourriture et surtout la restauration sont très abordables si l'on évite certains lieux très touristiques.
Université d'accueil : Informations générales	L'Universidade Católica se trouve dans la cité universitaire de Lisbonne et est facilement accessible grâce à deux lignes de métro. Il y a trois bâtiments, qui ne sont pas très grands. Sur place, il y a des cantines et cafétérias. Pour environ 5 euros, vous pouvez y manger le midi (plat viande/poisson/végétarien, soupe, salade, boisson, dessert).
Université d'accueil : Informations académiques	Étant inscrit dans le programme de LL.M., le format des cours était bien différent que dans le reste de l'université. Premièrement, les cours étaient en format cours bloc, les profs venant de partout dans le monde. Les cours sont donnés en 3 ou plus blocs de 4h et sont accompagnés de beaucoup de lectures préalables. Le cours donc plus tourné sur de la discussion et de l'analyse que sur un apport d'éléments théoriques. Les examens se déroulent selon la modalité préférée des professeurs. Les miens ont tous été en ligne, et tous dans un format de type essai ou question à développer.
Pays d'accueil	Les Portugais sont des gens très accueillants, ils n'hésitent pas à vous donner conseil et à vous parler dans une langue étrangère (en anglais pour les plus jeunes, en français pour les plus âgés).
Vie sociale, loisirs	Lisbonne est une ville très internationale et avec beaucoup d'étudiants étrangers. Il est donc très facile de rencontrer du monde. Il y a deux associations pour les étudiants en échange (ESN et ESL) offrant toutes deux un nombre impressionnant d'évènements par semaine, allant des soirées à des voyages en passant par des ateliers pour en apprendre sur la culture portugaise. Ces associations vous donnent également accès à des abonnements fitness à prix réduit. À la Católica, les étudiants sont très unis et des évènements autonomes sont organisés. Pour le soir, le Bairro Alto est très renommé, notamment le Erasmus Corner, où vous ferez de nombreuses rencontres. Concernant la vie culturelle, Lisbonne a énormément de musées. Ceux-ci sont généralement gratuits le dimanche, il vaut donc

la peine de planifier d'y aller à ce moment. Attention à y aller assez tôt, sinon il faut attendre longtemps. Les cinémas sont à environ 7 euros la séance et les films sont en anglais sous-titré. Enfin, le Portugal offre de nombreuses occasions de voyager à bas prix. Le réseau de car est très efficace et bon marché.

Informations supplémentaires

Photos

(vous pouvez télécharger ici des photos si vous le souhaitez)



Commentaires, remarques

-